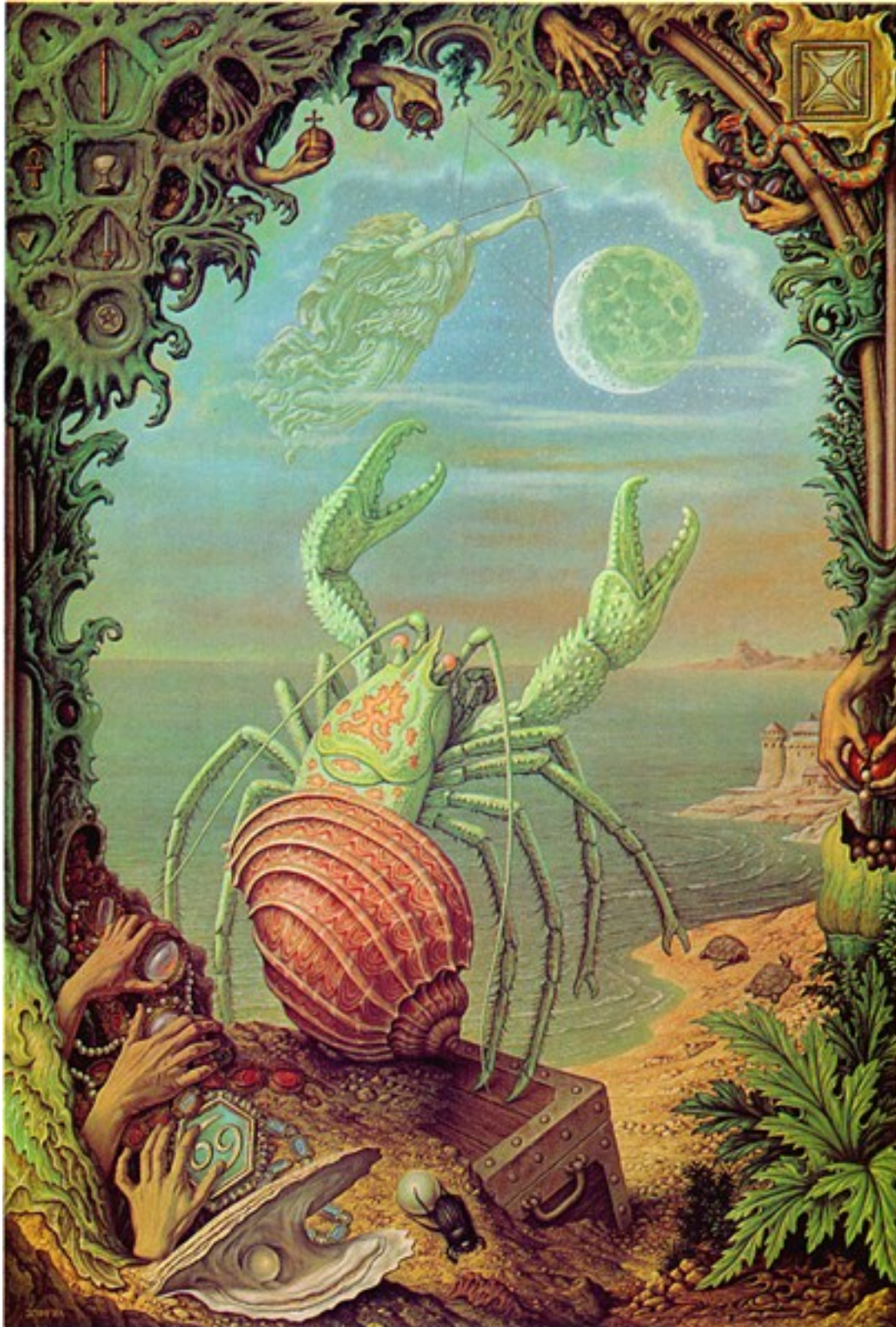


LE CANCER – LE CRABE

Maître Djwal Khul



LE CANCER - LE CRABE

Ce signe n'est pas facile à comprendre pour l'étudiant moyen, car il constitue le pôle opposé - psychologiquement - de l'état de "conscience de groupe" vers lequel l'humanité tend en ce moment. Il est difficile pour l'étudiant non averti de distinguer avec précision entre la "conscience de masse" et la "conscience de groupe". D'une manière générale, les êtres humains sont aujourd'hui à mi-chemin entre ces deux états de conscience, bien que peut-être il serait plus correct d'affirmer qu'une assez grande minorité devient consciente du groupe tandis que la majorité émerge de l'état de conscience de masse pour devenir des individus conscients de soi. C'est là la cause des difficultés que le monde actuel doit affronter, la source des heurts et des oppositions entre les diverses idéologies.

Les deux groupes d'êtres humains que nous venons de mentionner abordent les problèmes mondiaux d'une manière différente. C'est pourquoi nous sommes en présence de trois signes (de l'angle de la conscience) qui sont étroitement unis et cependant grandement distincts et différents dans leurs effets :

1. Le Cancer - conscience de masse - Conscience de l'instinct ;
2. Le Lion - Conscience de soi - Conscience de l'intelligence ;
3. Le Verseau - Conscience de groupe - Conscience de l'intuition.

Nous avons déjà dit beaucoup à ce sujet, et il n'est pas nécessaire de le répéter alors que nous passons à l'étude parallèle des signes opposés à ceux déjà considérés. Il n'est pas dans mon intention de développer en détail les points qui vous sont déjà familiers, mais seulement d'attirer votre attention sur le développement synthétique du Plan divin dans toute sa beauté. Le signe du Cancer est, ainsi que vous le savez, l'une des deux portes du zodiaque, car c'est au travers d'elle que les âmes passent dans la manifestation extérieure pour s'y approprier une forme et pour y faire l'expérience de l'édification subséquente de l'âme avec ses formes pendant de nombreux et longs cycles. C'est "le portail qui se tient large ouvert, la route large et facile qui s'offre à l'âme mais qui

cependant la conduira au lieu de la mort et à l'état de long emprisonnement qui précède sa révolte finale". Ce signe est associé à la nature matérielle, à la mère des formes, tout comme l'autre portail, le Capricorne, est associé à l'esprit, le père de tout ce qui EST.

Dans ce signe réside tout le problème de la loi de la Réincarnation. La réincarnation est implicite dans l'univers manifesté et constitue le thème fondamental sous-jacent à la pulsation du système solaire. Il y a certaines choses que je voudrais clarifier à propos de la réincarnation.

Le signe du Cancer, étant principalement en relation avec le monde des causes, revêt, en ce qui concerne la signification intérieure, un caractère indéfini, quelque chose de vague, de subtil qui échappe au commun des penseurs ; c'est également vrai pour tous les signes qui forment la Croix Cardinale des cieux. En dernière analyse, c'est seulement le disciple initié qui peut saisir la véritable signification des influences zodiacales telles qu'elles pulsent à travers le monde manifesté, et cela parce qu'elles sont en premier lieu l'expression de son esprit et de la vie plutôt que de l'âme ou du corps. C'est pourquoi jusqu'à la troisième initiation, on ne peut connaître ou dire que peu de chose au sujet de "cette mystérieuse essence qui est en somme le divin en mouvement". Lorsque par exemple vous lisez que les mots-clés de ce signe peuvent être exprimés dans les termes mêmes de la phrase biblique "l'esprit de Dieu se mouvait à la surface des eaux", cela signifie-t-il réellement quelque chose pour vous ? Vous pourriez répondre en disant que cela signifie que Dieu se mouvait dans la substance et produisait par ce mouvement les formes extérieures tangibles. Mais une telle explication vous apporte-t-elle une vérité intelligible ? Dans le Cancer, Dieu insuffla dans les narines de l'homme le souffle de vie et l'homme devint une âme vivante. Par ces mots, vous avez établi la relation qui existe dans la pensée de Dieu entre l'esprit (le souffle de vie), l'âme (la conscience) et l'homme (la forme). Cependant, cette affirmation vous apporte-t-elle une conception intelligible pour votre esprit ? Je ne le pense pas, parce que la synthèse du rapport, entre l'esprit et la forme, est au-delà de la commune capacité de comprendre ; "le pouvoir d'unir" ou unité essentielle (résidant au-delà de la conscience et de la réalité connue) intervient tout d'abord dans ce signe, l'un

des plus anciens et l'un des premiers à être reconnu et admis en tant que facteur d'influence par la vieille humanité.

J'affirme une vérité fondamentale - vaguement reconnue par vous - à savoir que dans *le Bélier*, la substance essentielle de la manifestation s'éveilla à une activité renouvelée sous l'impulsion du désir divin stimulé par le Souffle divin, par la vie divine ou esprit. Dans *le Cancer*, cette substance vivante assume le caractère d'une triple association différenciée à laquelle nous donnons le nom de vie (Bélier), de Conscience (Taureau, le signe suivant le Bélier) et de Dualité manifestée (les Gémeaux, le signe précédant le Cancer). Et ces trois réunis, vinrent à l'existence dans le Cancer, complétant ainsi un quaternaire ésotérique de grande importance.

C'est ici qu'intervint la première fusion majeure, mais encore latente et à l'état chaotique. Dans la Balance, ces aspects atteignent un point d'équilibre statique (qui sera plus tard rompu dans le Scorpion) de sorte que cette triplicité essentielle apparaît clairement dans ses rapports mutuels. Dans *le Capricorne*, signe d'initiation, cette triplicité fondamentale commence à retourner à l'état primitif du "souffle de l'esprit", mais cette fois en pleine conscience et après avoir convenablement accompli tout le travail d'organisation en sorte que la forme est devenue par ce travail une expression parfaite de l'âme et que l'âme est maintenant sensible et réceptive aux pulsations de la vie Unique, cette vie révélant par son activité, la parfaite Volonté du Logos.

Le secret de la Croix Cardinale, ainsi qu'on l'appelle, c'est le secret de la vie elle-même, tout comme celui de la Croix Fixe est le secret de l'âme ou le mystère de l'entité consciente de soi, tandis que la Croix Mutable cache en elle le mystère de la forme. Dans ces mots vous avez la clé du secret de la manifestation comme un tout, et la clé du mystère qui fut révélé au Christ au moment de la crucifixion et à propos duquel il prouva sa réaction compréhensive dans l'exclamation triomphante rapportée dans *le Nouveau Testament* : "Mon Dieu, Mon Dieu, pourquoi m'as-tu abandonné ?" Il quitta la Croix Fixe en même temps que l'Identité qui jusqu'ici avait été la sienne, pour s'identifier lui-même

avec ce qui lui fût alors révélé. Dans les mots précités, tels qu'ils ont été assez mal traduits dans la Bible chrétienne, il y a trois significations profondes.

La traduction indiquée dans *La Doctrine Secrète*, "La robe, la robe, la belle robe de ma force n'est plus utile", exprime la révélation intérieure de la Croix Mutable, telle qu'elle fut révélée au Sauveur contemplant la vie du point de vue de l'âme. Dans les mots précités "Mon Dieu, Mon Dieu, pourquoi m'as-tu abandonné ?", le mystère de la Croix Fixe lui fut montré et le secret de la Croix Cardinale fut pour la première fois placé devant ses yeux. Les mots incorporant ce mystère central n'ont en fait jamais été révélés. Un des facteurs qui distinguera le Christ de tous les précédents Sauveurs du monde, fut le fait qu'Il fut le premier de notre humanité qui, ayant parfait sa divinité - et ceci beaucoup l'ont fait - obtint la permission de voir le "fil d'or de lumière et de vie vivante qui relie la lumière au centre de toutes les Croix manifestées" ; il lui fut donné de connaître la signification de la vie telle qu'elle s'exprime elle-même dans la Crucifixion cosmique qui est un épisode de vie cosmique et non pas de mort, comme on le suppose généralement. Hercule comprit la véritable signification de la Croix Mutable et, pleinement conscient, monta sur la Croix Fixe avec toutes ses difficultés et les labeurs qu'elle comporte. Le Bouddha comprit - grâce à une complète illumination - à la fois la signification de la Croix Mutable et de la Croix Fixe, car il fit sien le secret de la Révélation dans le Taureau, tout comme le secret de l'énergie dirigée dans le Scorpion fut à l'origine de la force d'Hercule. Mais le Christ, connaissant les deux secrets précités, comprit également d'une façon vivante le mystère de la Croix Cardinale, parce que la lumière de la Transfiguration (subie dans le Capricorne), lui révéla la gloire et le mystère transcendants.

Il y a deux mots qui révèlent le but et le motif de l'expression sur la Croix Cardinale. Ils expliquent pourquoi les deux "Portes du Zodiaque" s'ouvrent toutes grandes à l'impulsion et aux exigences de l'esprit divin. Un de ces mots est "conservation de soi-même", conduisant à la poussée en incarnation dans le Cancer, qui est la Porte ouvrant à l'esprit et à son expression sur le plan physique. Cette poussée, (lorsque c'est la forme qui est le principal objet de l'attention de l'âme et ce avec quoi elle s'identifie en premier lieu), conduira plus

tard au stade de concrétion statique dans le signe de terre du Capricorne. L'autre mot est "immortalité", l'aspect divin de la conservation du soi ; c'est le facteur conditionnant majeur dans le processus de la création, conduisant à la révélation intégrale de l'évolution, à l'apparition cyclique de la vie dans la forme et à la révélation de la vie dans la forme.

Dans le Capricorne, au moment de la troisième initiation, cet aspect vie assume une importance capitale. Vous comprendrez par conséquent pourquoi la Croix Cardinale est si mystérieuse, et aussi pourquoi aussi bien le Cancer que le Capricorne sont si peu compris par l'astrologie moderne, et pourquoi, en dernière analyse, seuls les Fils de Dieu initiés peuvent saisir la signification des quatre signes qui forment la Croix Cardinale, ou comprendre le rapport entre les quatre énergies divines majeures, lesquelles se déversant par les quatre bras de cette croix, produisent le tourbillon de force, force de synthèse, qui constitue la "fontaine de pure lumière ardente" au travers de laquelle tous ceux qui prennent les initiations supérieures doivent passer à un moment donné. Ceux qui prennent les deux premières initiations doivent fouler le sentier qui passe à travers le Sol Ardent. Ceux qui passent par les initiations supérieures doivent plonger dans "la mer ou la fontaine de feu" qui est essentiellement le feu Divin, tel qu'il a été purifié de chaque aspect de la forme matérielle par la complète purification du désir. Le sujet tout entier de la renaissance (réincarnation) n'est que peu compris à l'heure actuelle. Sa présentation moderne et l'accent qui a été mis si fortement sur de petits détails sans importance a déformé et éloigné de la large portée de ce sujet, et a laissé ignorée la véritable signification du processus ; les lignes générales du processus de l'incarnation ont été grandement négligées. Dans le débat à propos de la longueur du temps pendant lequel un homme est hors d'incarnation et dans cet appesantissement sur des détails fallacieux et sur des informations non prouvées et improuvables, ainsi que dans la reconstruction puérile de vies passées (aucune d'entre elles fondées sur quelque vérité que ce soit) de la part de personnes "théosophisantes", la vérité réelle et la réelle beauté du thème de la réincarnation ont été complètement perdues de vue.

Le Cancer est l'un des points de la triplicité d'eau, et le symbolisme qui est derrière les trois signes d'eau est des plus intéressants à un point de vue

particulier. Vous avez le Cancer, le Scorpion et la Déesse Poisson dans le signe des Poissons. Dans l'ancienne Lémurie le symbole des Poissons étaient une femme ayant la queue d'un poisson, et la sirène légendaire rappelle la mémoire de ce symbole. Ce ne fut que plus tard à l'époque atlantéenne - lorsque la perception consciente de la dualité s'affirma dans la pensée de l'humanité avancée de cette période - que la partie féminine du symbole fut supprimée et que les deux poissons liés ensemble prirent la place de la Déesse Poisson. Par conséquent, vous avez le Cancer, le Scorpion avec le dard dans sa queue et le Poisson. D'une part le lent mouvement du crabe identifié avec sa demeure et portant sa maison sur son dos, vivant sur la terre (vie sur le plan physique) et aussi dans la mer (vie des émotions), et d'autre part le Scorpion, rapide dans ses mouvements, mortel dans ses effets sur l'homme, et créature de la terre ; c'est aussi le symbole du crabe transformé et le résultat du processus évolutif. Ceci indique la nature dangereuse de l'homme qui n'est pas transformé et qui est par conséquent nuisible pour les autres ; les Poissons indiquent l'homme dont le symbole de la matérialité a été éliminé par la suppression de la moitié du symbole original, indiquant ainsi la libération de la matière. Les trois signes d'eau nous donnent par conséquent une image brève et symbolique de l'histoire de la croissance de l'homme et du développement de sa véritable personnalité. C'est une illustration de la loi de cause et d'effet. Vous pouvez développer ces idées pour vous-mêmes et arriver ainsi à leurs évidentes implications.

Il y a aussi un rapport significatif entre cinq signes qui ont un caractère profondément ésotérique dans leurs effets lorsqu'ils sont associés d'une manière particulière. Ils deviennent actifs seulement sur une moitié de la roue de la vie, sur le chemin du retour ou "la roue de l'action vivante ou de l'entreprise consciente" comme il est dit dans *l'ancien Commentaire*. Telle est la définition de la roue lorsqu'elle tourne dans le sens inverse des aiguilles d'une montre, du Bélier aux Poissons, via le Taureau. Cette association quintuple n'est établie que sur le Sentier du disciple ; elle est amenée par la liaison ésotérique des signes Cancer-vierge-Scorpion-Capricorne-Poissons. Dans les futurs horoscopes de disciples, ce rapport significatif de forces sera reconnu comme dominant l'horoscope à un stade spécifique et particulier de l'état de disciple.

Dans ce cas, les disciples naîtront dans l'un ou l'autre de ces signes ou avec l'un ou l'autre de ceux-ci à l'ascendant. Vous avez deux signes d'eau et de terre - le Cancer et la vierge - dans la période où l'accent est mis sur le subconscient, où toute chose est latente et cachée. La conscience humaine n'est qu'embryonnaire dans le Cancer, car c'est la pensée de masse qui domine et non pas la pensée individuelle. Dans la vierge, la vie christique ou conscience est cachée, le Christ Enfant est encore à l'état embryonnaire dans le sein de la matière et du temps ; durant cette période, l'accent est placé sur la forme qui voile et cache la réalité. L'âme humaine et l'âme divine (dualité essentielle) sont là, mais leur présence n'est pas facilement décelée.

Dans le Scorpion survient un point de transition, de changement et de réorientation ; ce qui jusqu'ici a été caché apparaît et est amené à la surface par l'expérience, les épreuves et "l'aiguillon de la vie". Dans le Capricorne - comme résultat des effets des influences du Cancer, de la vierge et du Scorpion - le disciple commence à faire preuve de la capacité d'exprimer la vie de deux règnes, tout au moins dans une certaine mesure ; c'est un être humain développé mais aussi un citoyen du Royaume de Dieu. C'est pourquoi pour un initié, et pendant la période de trois incarnations, les quatre signes de révélation (le Cancer, la vierge, le Scorpion et le Capricorne) intensifient leurs effets sur lui, jusqu'à ce que, dans la quatrième incarnation, il commence à répondre à l'influence intérieure des Poissons. Il prouve ainsi sa capacité de réagir à l'influence de Shamballa ; lorsque cette influence est affermie, il s'en va pour apporter le salut et sauver. Il agit consciemment comme médiateur universel. C'est pourquoi on pourrait dire que :

1. *Dans le Cancer*, l'influence de la Hiérarchie humaine commence à faire sentir sa présence et à inclure le dualisme de l'homme. Ceci émerge clairement dans la vierge. L'âme et le corps sont étroitement unis et liés ensemble dans une forme. L'homme est une personnalité consciente, et ceci est une conséquence de l'expérience du Cancer, consommée dans la vierge. Telle est la voie de l'humanité. Le centre humain est actif.

2. *Dans le Scorpion*, l'influence de la Hiérarchie occulte commence à imprimer son sceau sur l'être humain et sa dualité essentielle est mise à l'épreuve. Ceci est une préparation en vue d'une unité nouvelle et supérieure. Il est dans cet état misérable de l'être qui n'est ni âme ni forme, le stade de transition. Telle est la voie du disciple. Le centre hiérarchique l'affecte puissamment.

3. *Dans les Poissons*, l'influence de Shamballa revendique l'initié comme son champ d'activité ; le dualisme de l'âme et de l'esprit émerge en lieu et place de celui de l'âme et du corps qui jusqu'ici avait été de première importance. Le pouvoir de la forme, maintenir l'âme en captivité, a été neutralisées ; les épreuves de l'initié jusqu'à la troisième initiation sont conçues et dirigées à cette fin. Telle est la voie de l'initié.

Vous noterez le fait intéressant que vous avez ici neuf signes qui amènent l'homme du stade de l'emprisonnement dans la forme à la liberté du Royaume de Dieu, de l'état de conscience embryonnaire au plein épanouissement de la connaissance divine ; de la condition de la conscience humaine à la sagesse consciente du disciple initié. Ces neuf signes expriment strictement l'épanouissement humain, conscient et supraconscient, bien que débutant avec la conscience de masse dans le Cancer. Il y a trois signes précédant ceux-ci qui fournissent les réalités subtiles ou subjectives qui sont la volonté d'être (le Bélier), le désir-de-connaître (le Taureau) et l'établissement de rapports mutuels (les Gémeaux) ; ces réalités subjectives constituent le triple stimulant pour la manifestation de l'homme et du règne humain. Elles correspondent comiquement aux plans logoïque, monadique et spirituel auxquels l'initié d'un degré supérieur a accès ; ou, si nous transposons l'entière conception sur un tournant inférieur de la spirale - et cela en rapport avec l'homme ordinaire - elles correspondent aux véhicules de l'homme, mental, astral et éthérique. Elles sont par conséquent reliées à l'expression la plus élevée et la plus basse de la vie humaine. En exprimant les idées qui précèdent, je vous ai donné plusieurs indications d'une importance vitale. L'un des symboles d'un initié d'un certain degré, est l'étoile à cinq pointes avec un triangle au centre ; ceci est une référence à l'énergie du triangle d'eau dont nous venons de nous occuper et également à la liaison quintuple établie dans la conscience de l'initié.

Nous arrivons maintenant à l'examen des régents de ce signe et à l'étude des planètes qui agissent en tant que foyers et agents de distribution de certaines énergies cosmiques. De nombreuses indications ont été données antérieurement à ce sujet, et une véritable compréhension de la nature de ces énergies qui pénètrent et agissent ne peut être obtenue que si nous les étudions en rapport avec les autres signes revendiquant les mêmes régents planétaires. Il y a un point que je voudrais éclaircir, c'est que, dans les deux régents de ce signe - la Lune et Neptune - vous avez le symbole de l'étroite affinité entre la Mère de toutes les formes et le Dieu des eaux, c'est-à-dire entre deux planètes. Dans ce mariage ésotérique vous avez l'illustration à l'intention de l'humanité d'une synthèse majeure de formes et de désir-sensibilité et, par conséquent, une définition véridique de l'état de conscience que nous appelons atlantéen. Il y a beaucoup aujourd'hui de cette sensibilité de masse et de cette identification de masse avec la forme et avec les formes qui sont l'indication significative et la caractéristique marquante du Cancer et de ses sujets. La Lune toutefois relie le Cancer à deux autres signes, et ceux-ci forment un triangle cosmique. Ce sont le Cancer - la vierge - le Verseau. Dans cette combinaison, vous avez le signe de la conscience de masse, le signe de la conscience christique, et le signe de la conscience universelle étroitement reliés l'un à l'autre et tous ensemble par l'influence de Neptune que la Lune voile.

De même que le Lion est régi dans ses trois expressions (orthodoxe, ésotérique et hiérarchique) par le Soleil, le Cancer est le seul signe qui soit régi par une seule planète, bien qu'en astrologie orthodoxe la Lune soit substituée à Neptune parce que c'est la nature de la forme qui domine dans le plus long stade de développement humain, tout comme ésotériquement, c'est la nature sentimentale-sensible qui domine l'homme commun ; c'est avec cette tendance stable que le disciple doit lutter.

Dans la mentalité de masse (dont le Cancer est la véritable expression), il est heureux que Neptune soit voilé par la Lune et que la forme soit impuissante à enregistrer ou à diminuer certains impacts auxquels l'homme véritable est

sensible. L'humanité n'est pas encore complètement équipée pour supporter la gamme entière de ces impacts, pour les manier d'une manière constructive ou pour les transmuier et les interpréter avec justesse. Sur le Sentier du disciple et tout au long de la ligne du développement ésotérique, une des difficultés majeures et l'un des grands problèmes du disciple, c'est son extrême sensibilité aux impacts qui l'atteignent de tous côtés, et sa prompte capacité de répondre aux contacts qui proviennent de "tous les points de l'horizon, de chaque angle de la roue zodiacale, de ce qui est à l'intérieur aussi bien que de ce qui est à l'extérieur, de ce qui est en haut, en bas, et partout à la fois", comme l'exprime *l'ancien Commentaire*. Il est tout aussi difficile pour l'étudiant des temps modernes de saisir la conscience-de masse du Cancer, qu'il lui est difficile et pénible de saisir la conscience-de groupe ou conscience universelle du Verseau.

A ce développement final l'humanité est reliée hiérarchiquement par la Lune voilant Neptune. L'être humain du type commun commence tout juste à saisir l'état de conscience du Christ individuel propre à la vierge, état auquel il est relié par la même planète. Neptune dévoilé ne relie le Cancer à nulle autre constellation ou signe, et ce fait est d'une très haute importance, parce qu'il indique que lorsque l'homme est un initié, il ne réagit pas aux sentiments ordinaires et aux attachements et réactions de la personnalité, tels qu'ils s'expriment dans la joie, le plaisir ou la peine. Tout cela est surmonté et, à un moment donné, la vie mouvante, ou réaction émotionnelle est surmontée par l'expression vivante de l'amour vrai et inclusif. La domination de l'âme "oblitère" ésotériquement la Lune et toutes traces de vie de Neptune. L'initié n'est plus désormais régi par la Mère des formes ou par le Dieu des Eaux. Lorsque les "eaux cèdent et sont emportées", la Mère donne naissance au Fils, et cette entité spirituelle individuelle est désormais libre. Je voudrais vous demander de réfléchir à cela.

Par conséquent ces deux influences, la Lune et Neptune, sont amenées à faire directement sentir leur pression sur le sujet du Cancer ; elles conduisent ainsi à l'épanouissement de la forme de la vie et du corps astral émotionnel. L'utilité suprême de ces aspects sera saisie si vous voulez bien réaliser que, sans la forme et sans la faculté de retenir dans son esprit la nécessité de répondre avec

sensibilité aux conditions environnantes, l'âme ne s'éveillerait jamais à la connaissance des trois mondes, et par conséquent n'arriverait jamais à connaître Dieu en manifestation. Indirectement, et par les influences de la Croix Cardinale (dont le Cancer est une partie), le sujet du Cancer est affecté ou influencé par cinq autres planètes qui sont : Mars, Mercure, Uranus, Vénus et Saturne. Le sujet du Cancer devient responsif aux nécessités du conflit (Mars), à la fonction de la Lumière de l'intuition (Mercure) et à la poussée cosmique d'Uranus ajoutée à l'intellect de Vénus et au pourvoyeur d'opportunités (Saturne). Ces influences cependant, agissent subjectivement sur l'habitant dans la forme et ne sont pas enregistrées consciemment comme des pouvoirs ou puissances par l'individu, cela, pendant de nombreux siècles, et pas avant que la vie de la forme et la réaction à l'émotion-sentiment n'aient accompli leur rôle actif et éducatif dans l'éveil et le développement du mental. Une fois que cet éveil du désir et sa transmutation en haute inspiration sont intervenus, l'influence de la vierge intervient et l'âme responsive, (développée par les cinq influences indirectes de la Croix Cardinale) commence sa participation consciente et active dans le drame de la vie. Ainsi, les influences directes et indirectes des sept planètes jouent leur rôle respectif dans le développement de l'homme ; les étudiants trouveront intéressant et utile de relier les effets de ces sept forces planétaires aux sept principes de l'homme en développement.

Considérons maintenant brièvement pour quelques minutes l'effet des influences des rayons convergeant à travers les sept planètes sur l'homme né dans le signe du Cancer. C'est à ce propos que l'on découvrira certaines indications fondamentales concernant la nature et le processus de la loi de réincarnation. Il semblerait que jusqu'ici deux règles seulement eussent été formulées en rapport avec le retour d'un égo en incarnation physique. La première est que si la perfection n'a pas été atteinte, l'âme doit alors revenir sur terre pour y continuer le processus de perfectionnement. La seconde est que l'impulsion prédisposant l'égo à ce retour assume la forme d'un désir insatisfait. Ces deux affirmations sont fondées en partie, mais elles ne sont que des vérités partielles, incidentes par rapport à des vérités majeures et qui n'ont pas encore été perçues ou notées soigneusement par les ésotéristes. Elles sont secondaires et ne sont exprimées qu'en rapport avec l'évolution humaine dans les trois mondes du point de vue des seuls intérêts de la personnalité et selon les

concepts de temps et d'espace. Au fond, ce n'est pas le désir qui est la cause du retour, mais bien la volonté et la connaissance du plan. Ce n'est pas le besoin d'accomplir ou d'atteindre une perfection ultime qui pousse l'égo à faire une nouvelle expérience dans la forme, car l'égo lui-même est déjà parfait. Le motif principal est le sacrifice et le service de ces vies mineures qui sont dépendantes d'une inspiration supérieure, (que l'âme spirituelle peut seule donner), et la détermination qu'elles aussi peuvent atteindre un état planétaire équivalent à celui de l'âme Sacrifiante.

C'est afin, finalement de dépasser le concept espace-temps et de prouver qu'il constitue l'illusion que la porte du Cancer s'ouvre à l'âme se sacrifiant, consacrée au service. Gardez ceci toujours présent à l'esprit quand vous étudiez le problème de la réincarnation. En elles-mêmes, renaissance et réincarnation sont des appellations trompeuses, tandis que les expressions "impulsions cycliques", "répétition intelligente", sont pleines de signification, de même qu'"inhalation et expiration conscientes" décriraient en plus justement ce processus cosmique. Il est cependant difficile pour nous de saisir cette idée car elle implique la possibilité de s'identifier avec Celui qui respire ainsi, le Logos planétaire ; c'est pourquoi l'ensemble du problème restera relativement obscur jusqu'au moment où l'initiation aura été prise. Esotériquement, le point de suprême intérêt réside dans le fait que *c'est une Renaissance de Groupe* qui intervient tout le temps, et que l'incarnation de l'individu n'est qu'une incidence par rapport à cet événement plus important. Cela a été grandement ignoré ou oublié à cause de l'intérêt intensément égoïste que l'on éprouve pour l'expérience et la vie personnelles, faits qui sont mis en évidence par les détails de nature purement spéculative concernant les réincarnations individuelles telles qu'elles sont décrites dans la littérature courante soi-disant occulte, détails pour la plupart inexacts et certainement sans importance.

Une compréhension intelligente du plan est nécessaire pour que la vérité réelle concernant la réincarnation ne se fasse jour avec clarté dans la conscience du public en général. Des groupes d'âmes s'incarnent cycliquement, ensemble, afin de poursuivre l'exécution du plan et permettre à l'action entre l'esprit et la matière de se poursuivre, ce qui rend la manifestation possible et permet le

développement et l'expression dans le monde extérieur des idées divines telles qu'elles existent dans le Mental divin. Lorsque le Plan - tel que la Hiérarchie le conçoit - sera devenu plus familier, avec ses objectifs et ses modes de fonctionnement, sur le plan extérieur de la vie, nous assisterons à une réforme complète de la présentation de l'enseignement relatif à la loi des renaissances. Nous verrons alors plus clairement la synthèse qui existe entre :

1. Le Plan divin tel qu'il se manifeste dans le temps.
2. Les rapports fondamentaux tels qu'ils s'expriment dans l'espace.
3. La suite des effets tels qu'ils se traduisent au sein des groupes.
4. L'évolution de la compréhension marquant le moment où l'intellect se fond dans l'intuition.
5. La nature quintuple de l'expression logoiqque telle qu'elle se développe au travers des cinq règnes.

C'est cette synthèse perçue par l'intuition qui amènera ou provoquera une révélation et une nouvelle présentation de ce thème si complexe qui dépasse tout ce que l'homme peut imaginer aujourd'hui. C'est l'un des secrets de la première initiation et ces secrets sont aujourd'hui en voie d'être révélés.

On découvrira que la renaissance est en vérité une interaction, un jeu réciproque, magique et magnétique entre le côté forme de la vie et la vie elle-même. Ce jeu réciproque est consciemment entrepris par l'âme qui est elle-même le produit de deux facteurs intimement liés. La déclaration qui précède est en elle-même complexe et difficile à saisir ; elle exprime cependant un fait d'une haute signification que *l'Ancien Commentaire* énonce ainsi : "Ceux qui demandent à être sauvés ont lancé un appel retentissant. Leurs voix pénètrent dans le monde sans forme et y évoquent une réponse. Ceux qui dans les siècles lointains se sont consacrés eux-mêmes afin de sauver et de servir répondent à l'appel. Leurs voix retentissent aussi et ce faisant pénètrent dans les lieux sombres et reculés des mondes de la forme. Et c'est ainsi que s'établit un tourbillon gardé vivant par ce son double et constant. Un contact est alors établi dans un espace donné et,

durant un temps, les deux sont un : les âmes salvatrices et les unités qui doivent être servies.

Lentement, la vision de Celui qui sauve devient une lumière qui guide les âmes en détresse jusqu'au lieu de Lumière." Je voudrais maintenant suggérer aux chercheurs de considérer que l'ensemble du problème de "l'impulsion cyclique" soit étudié de l'angle du groupe, mettant de côté le mirage de l'impression personnelle. Le déroulement de l'histoire telle qu'elle nous est connue, nous viendra en aide, car il nous indiquera la possibilité d'éclaircir et nous montrera l'utilité de classifier et d'isoler les activités de groupe à travers les âges. Lorsque les groupes majeurs en réincarnation seront ainsi identifiés et que leur œuvre en faveur du 4ème règne dans de nombreux domaines sera entrevue plus clairement l'ensemble du problème sera mieux compris et suscitera le jeu de l'intuition.

Ceci démontre un deuxième fait important, à savoir que, pour le moment, il est seulement possible de retracer la progression d'âmes avancées en incarnation, tandis qu'au contraire il n'est pas possible de le faire en ce qui concerne la manifestation cyclique des êtres peu évolués. Ce sont des "unités matérielles" qui doivent être sauvées par ceux qui sont plus avancés. Ainsi, le thème majeur du service et du sacrifice s'affirme à travers l'histoire, bien que méconnu. La clé de la compréhension de ces facteurs qui se réincarnent dans le but de sauver, réside précisément dans la capacité naissante de reconnaître par intuition les groupes se réincarnant, en tant que groupes et non pas en tant qu'individus, et cela au travers des qualités de leurs rayons spécifiques et c'était à cette fin que j'ai donné dans "la Destinée des Nations" une indication à propos des rayons gouvernant certaines Nations. Les groupes sont régis par les signes astrologiques et gouvernés par les rayons tout comme les individus, et ils sont influencés par ces rayons, au moyen des planètes gouvernantes. Je viens ici de vous ouvrir un très vaste champ de recherche ; je vous ai indiqué une forme nouvelle et des plus intéressantes dans le domaine de la recherche historique et de son analyse.

L'histoire de l'avenir sera l'histoire du développement des plans de Dieu, tel qu'il s'exprime par le truchement de groupes d'égos qui servent et qui apparaîtront en incarnation physique sous l'influence de "la divine dualité" pour assurer le développement des vies qui constituent les formes au travers desquelles la divinité cherche une pleine expression. Le rapport existant entre le 4ème rayon et le 4ème règne de la nature (qui constitue la 4ème Hiérarchie créatrice) constitue une influence prédéterminant dans tout conflit de caractère Mondial. Jusqu'à présent, c'est la cause qui est à l'origine de l'histoire de la guerre et des conflits au cours des siècles. Le thème de ce rayon est "Harmonie par le Conflit". Tel est l'aspect inférieur de l'énergie de ce rayon générateur de conflits, jusqu'ici dominants, arrivant à son apogée par la nouvelle impulsion provenant de la force de Shamballa. Tandis que cet aspect inférieur s'épuisera (ceci surviendra rapidement), il se produira un décalage de direction et de force vers le rayon majeur qu'est le 2ème rayon de l'Amour- Sagesse et dont le 4ème rayon n'est qu'un aspect. Cette énergie du 2ème rayon est puissamment concentrée dans la constellation des Gémeaux, par la planète Jupiter. Nous aurons alors l'inauguration d'un long cycle de développement bienfaisant au cours duquel l'opposition essentielle marquant les dualités opposées sera stabilisée sur le plan mental et - sous l'influence des égos du 5^{ème} règne, qui servent et qui sauvent - changera entièrement le caractère de la civilisation.

Il est bon de rappeler qu'en étudiant les forces des rayons et leurs effets dans le Cancer, nous devons nous placer du point de vue du mental de masse et des réactions de masse et non pas du point de vue individuel. Le Cancer est un des signes de synthèse et de fusion relative, mais fusion au niveau inférieur de la spirale et qui marque la fusion du corps physique et de l'âme seulement au stade embryonnaire et au niveau psychique non encore individualisé. C'est une phase de réaction de masse face à l'arrivée des Fils de la Lumière.

Le sujet tout entier du zodiaque peut être examiné de l'angle de la lumière, de son développement et de son rayonnement croissant et comme la manifestation progressive de ce que j'ai appelé ailleurs "la gloire de l'Unique". Le mode de développement de cette lumière intérieure et de son extériorisation doit rester - du point de vue de ses effets cosmiques - l'un des secrets de l'initiation et

ceci pour longtemps encore. Cependant, il ne sera pas inutile que je vous donne ici symboliquement certaines phrases lapidaires qui vous indiqueront pour chaque signe "la progression ou la croissance de la lumière dans la lumière", selon l'expression ésotérique, en se rappelant toujours que nous essayons de définir ici les conditions ou les états de l'âme dont la nature essentielle est lumière. Cette âme-lumière, au fur et à mesure de son évolution, affecte la forme et produit les révélations successives de cette forme et la nature de l'espace-temps aussi bien que la nature du but qu'elle poursuit.

1. Le Bélier - *La lumière de la vie elle-même*. C'est le point à peine perceptible qui, à l'aube de la manifestation, se trouve au centre de celle-ci. C'est en quelque sorte "le phare du Logos à la recherche de ce qui pourra être utilisé" pour l'expression divine.

2. Le Taureau - *La lumière pénétrante du sentier*. C'est le faisceau de lumière qui est issu du point dans le Bélier et qui révèle l'étendue du champ dominé par la lumière.

3. Les Gémeaux - *La lumière des échanges*. C'est un faisceau linéaire de rayons de lumière révélant l'origine des opposés ou de la dualité qui est à la base de la manifestation, le rapport entre l'esprit et la forme. C'est la lumière consciente de ces relations.

4. Le Cancer - *La lumière dans la forme*. C'est la lumière diffuse de la substance elle-même, la "lumière noire" de la matière dont parle la *Doctrine Secrète*. C'est la lumière qui attend le stimulus provenant de la lumière de l'âme.

5. Le Lion - *La lumière de l'âme*. C'est un point réfléchi de la lumière du Logos ou lumière divine. La lumière diffuse dans le Cancer se concentre et se révèle finalement comme un point.

6. La vierge - *La double lumière fusionnée.* Deux lumières apparaissent, l'une claire et forte, la lumière de la forme, l'autre timide et faible, la lumière de Dieu. Cette double lumière se distingue en lumière croissante d'une part et décroissante d'autre part. Elle diffère de la lumière des Gémeaux.

7. La Balance - *La lumière qui cherche à se stabiliser.* C'est la lumière qui oscille jusqu'à ce qu'elle atteigne un équilibre. C'est la lumière qui se distingue par un double mouvement ascensionnel et descendant.

8. Le Scorpion - *La lumière du jour.* C'est le lieu de rencontre de trois lumières, la lumière de la forme, la lumière de l'âme et la lumière de la vie. Elles se rencontrent, elles fusionnent, elles montent.

9. Le Sagittaire - *Un rayon de lumière dirigé et concentré.* De ce point de lumière surgit un rayon, révélateur à son tour de la plus grande lumière à venir et illuminant la voie vers le centre de la lumière.

10. Le Capricorne - *La lumière de l'initiation.* C'est la lumière qui déblaye le chemin conduisant au sommet de la montagne, et provoque la transfiguration, révélant ainsi le soleil levant.

11. Le Verseau - *La lumière qui brille sur la terre, à travers la mer.* C'est la lumière qui brille toujours dans l'obscurité et qui purifie avec ses rayons guérisseurs ce qui doit être purifié, jusqu'à ce que toutes ténèbres, toute obscurité aient disparu.

12. Les Poissons - *La lumière du monde*. C'est la lumière qui se révèle comme lumière de la vie elle-même. Elle met un terme à tout jamais à l'obscurité de la matière.

Une étude des idées qui précèdent révélera l'histoire symbolique de l'irradiation de la matière, de la croissance du corps de lumière à l'intérieur du macrocosme et du microcosme, mettant finalement en pleine lumière l'intention du Logos. C'est parce que (pour s'exprimer sous forme de parabole) la lumière du Cancer n'est que diffuse, vague et chaotique que les influences du premier rayon d'Intention concentrée et de Volonté déterminée, et du second rayon de l'Amour-Sagesse (dualité reconnue et expérience acquise) sont absentes dans le cas particulier. Ces influences ne sont pas présentes sauf dans la mesure où l'Amour et la finalité se trouvent à la base de toute manifestation. Mais elles ne sont pas concentrées dans ce signe. Seuls cinq rayons agissent à travers cette constellation qui, même à un relativement haut degré de développement et sur la roue du retour, conserve toujours ce rapport de masse au bénéfice de l'individu en incarnation afin de garantir le salut ultime de la substance elle-même. Les êtres humains privés de la vision de l'initié sont enclins à interpréter tous les signes et leurs effets en termes individuels, tandis que le but de leurs influences coordonnées est à la fois de caractère planétaire, solaire et cosmique. L'initié qui a pris les trois initiations mineures est désormais en contact avec les effets des influences cosmiques sur la planète et incidemment sur le quatrième règne de la nature ; occupé aussi qu'il est par l'étude, sur le plan mental supérieur, des effets de ces influences cosmiques en tant que générateurs des changements fondamentaux dans la vie du système qui affecte à son tour notre planète, tous les règnes dans la nature et incidemment les êtres humains.

Vous voyez par-là qu'au fur et à mesure que les changements sont apportés dans le processus évolutif et que la conscience à l'échelle humaine, à l'échelle planétaire et à l'échelle solaire se développe progressivement, les influences qui proviennent des constellations par leurs intermédiaires, les planètes, apporteront divers changements et susciteront des événements significatifs auxquels l'homme répondra consciemment ou inconsciemment selon son degré d'évolution. La réponse d'un sujet individuel du Cancer aux influences nouvelles

et à son milieu sera différente de celle d'un disciple ou d'un initié ; celles-ci différeront également pour chaque signe, permettant ainsi de parfaire le développement humain.

Ici encore, il y a un point que les astrologues devront ultérieurement prendre en considération. Je voudrais maintenant vous donner un tableau qui indiquera en quelque sorte la nature de la réponse de l'homme durant les trois étapes de son développement - homme non développé - avancé - sur le Sentier - aux diverses influences auxquelles il est soumis lorsqu'il entre dans l'existence du plan physique par la porte ouverte du Cancer et qu'il poursuit sa route à travers tous les signes.

Signes Homme non développé

Homme avancé Disciple Initié

1. Bélier Expérience aveugle non dirigée Réaction instinctive Effort dirigé de la
Personnalité Désir Reconnaissance du Plan et collaboration avec le Plan Volonté
Mot-clé : *Le Bélier se tourne vers le Capricorne.*

2. Taureau Désir égoïste La lumière de la Terre Aspiration La lumière de l'amour
Vie illuminée La lumière de la Vie Mot-clé : *Le Taureau fonce aveuglément jusqu'à
ce que le Sagittaire dirige.*

3. Gémeaux Changement de rapport "Je me sers moi même" Orientation "Je sers
mon frère" Juste Relation "Je sers l'Unique" Mot-clé : *Les Gémeaux se meuvent
vers la Balance.*

4. Cancer L'homme aveugle est perdu La masse L'homme s'éveille à ce qui est
autour de lui La Maison Le Tout est vu comme UN L'Humanité Mot-clé : *Le
Cancer aperçoit la vie dans le Lion.*

5. Lion Le soi inférieur Le point caché Le Soi supérieur Le point de révélation Le Soi Unique Le point abandonné Mot-clé : *Le Lion cherche l'affranchissement dans le Scorpion.*

6. Vierge L'énergie qui germe La Mère La force créatrice Le Protecteur L'activité christique La Lumière Mot-clé : *La Vierge cache la lumière qui irradie le monde dans le Verseau.*

7. Balance Passion enflammée non maîtrisée Amour humain Evaluation des opposés Dévotion et aspiration Equilibre atteint Amour Divin Compréhension Mot-clé : *La Balance relie les deux dans les Gémeaux.*

8. Scorpion Unité dans l'égoïsme Le Monstre Conflit avec la dualité Le Lutteur Unité supérieure Le Disciple Mot-clé : *Le Scorpion prépare la libération du Lion.*

9. Sagittaire Concentration sur soi Approche expérimentale Concentration sur l'objectif Approche dirigée Le Conducteur d'hommes Le Gardien du Portail Mot-clé : *Le Sagittaire, le disciple devient le Sauveur dans les Poissons*

10. Capricorne L'âme est rivée à la terre Celui qui traverse les eaux Fluide Le conquérant de la Mort Initié Mot-clé : *Le Capricorne parfait l'œuvre du Scorpion.*

11. Verseau Toutes les choses à tous les hommes Le fardeau du Soi Consécration à l'âme Le fardeau de l'humanité Le Serviteur de tous les Hommes Le fardeau du Monde Mot-clé : *Le Verseau libère la Vierge de son fardeau.*

12. Poissons Responsivité au milieu Le médium Sensibilité à l'âme Le Médiateur
Responsabilité spirituelle Le Sauveur Mot-clé : *Les Poissons puisent dans tous les signes.*

Vous noterez que ces corrélations entre les signes ne sont pas celles des signes opposés, mais celles des signes intermédiaires, par conséquent marquant une période intermédiaire de rapports mutuels et non pas un aboutissement comme c'est le cas lorsqu'on examine des opposés tels que le Lion et le Verseau, ou le Cancer et le Capricorne. On découvrira que ces corrélations créent des formes géométriques très définies tout comme les Croix formées entre les opposés sont à l'origine des trois Croix dans les cieux. Je soumetts cela à votre attention. Le tableau précité vous donne la relation intérieure et nouvelle qui s'établit entre chacun des signes et ces rapports mutuels ne deviennent actifs et effectifs qu'après l'initiation. Par conséquent leur étude ne sera que de peu d'utilité pour le lecteur aujourd'hui, bien qu'elle laisse entrevoir de nouveaux contacts et influences astrologiques dont la plupart sont établis grâce aux influences provenant des rayons et qui requièrent la capacité de percevoir l'état d'évolution individuel pour être interprétés correctement. Il est essentiel pour leur juste compréhension, que l'astrologue sache si le sujet est relativement peu évolué, ou s'il s'agit d'un homme avancé ou encore s'il est sur telle ou telle étape du Sentier. Il y a tant de choses dont il faut tenir compte dans l'astrologie ésotérique nouvelle, qu'il s'agisse de prédiction, d'interprétation - à la fois du point de vue de la personnalité et de l'âme - d'indications relatives au caractère, et d'une étude serrée de la loi de Réincarnation, toutes indications qui découlent d'une compréhension globale des influences du Cancer. Par la suite, un facteur nouveau s'imposera, mais qu'il n'est pas possible d'élucider complètement à l'heure actuelle, à savoir que les douze Hiérarchies créatrices sont toutes reliées à l'un ou à l'autre des douze signes du zodiaque et qu'elles affectent toutes, de manière définie, la famille humaine dans son ensemble aussi bien que chacune de ses unités. Une étude serrée des relations indiquées dans ce nouveau tableau et également des Hiérarchies et des signes provoquera une révolution draconienne dans l'astrologie moderne de la plus haute importance. En dire plus ne m'est pas possible, et ne me sera pas possible avant que les astrologues d'aujourd'hui aient entrepris un travail approfondi selon les lignes indiquées ici. Si simple que cela puisse paraître, le point fondamental et le plus important que

les astrologues doivent saisir aujourd'hui, est la nécessité pour eux de connaître - avant tout travail d'interprétation - quelle est la position du sujet à l'étude sur le Sentier de l'évolution. D'autre part c'est de l'étude des individus qui sont nés dans les signes cardinaux que l'information la plus claire émergera sous ce rapport. En effet, il pourrait être utile ici de souligner les trois points ci-après :

1. Par l'étude de la Croix Cardinale - le Bélier, le Cancer, la Balance et le Capricorne - l'astrologie arrivera à une plus claire compréhension :

- a. des êtres humains du type commun,
- b. des commencements de groupe,
- c. de la signification de la première initiation.

2. Par l'étude de la Croix Fixe - Le Taureau, le Lion, le Scorpion et le Verseau - l'astrologue arrivera à une juste interprétation :

- a. des vies des initiés
- b. de l'absorption de groupe en une synthèse,
- c. de la signification de la troisième initiation.

3. Par l'étude de la Croix Mutable - les Gémeaux, la Vierge, le Sagittaire et les Poissons - il arrivera à saisir la signification :

- a. des disciples,
- b. de l'activité de groupe,
- c. de la seconde initiation.

Les indications qui précèdent peuvent n'être point conformes aux idées reçues et sembler contredire aussi quelques-uns des points que j'ai soulevés précédemment, mais une étude serrée des déductions suggérées pourra éclaircir ce point. Chaque croix a sa signification exotérique familière à tous les astrologues ; elle a aussi sa signification ésotérique. Ceci constitue un terrain d'investigation encore vierge ; de plus, elle a son importance spirituelle et ceci

bien entendu n'est révélé qu'au cours des initiations majeures. Il conviendrait de se rappeler que ces différenciations constituent les trois aspects de la Vie Une, et que le Capricorne, par exemple, ne marque pas seulement le point le plus profond de concrétion et par conséquent de mort, mais aussi le point de la plus haute initiation et l'entrée dans l'aspect vie de la divinité.

Je ne puis réitérer assez fortement la nécessité constante pour vous de penser en termes d'énergie et de force, de lignes de forces, et de corrélations d'énergies ; les astrologues doivent aussi penser davantage en termes de qualités et de caractéristiques, car c'est la tendance de l'astrologie d'avant garde.

Toute l'histoire de l'astrologie est en réalité celle d'un effet réciproque magnétique et magique en vue de l'extériorisation de la réalité intérieure. C'est l'histoire de la réponse de la forme - aussi vaste que celle d'un système solaire, ou microcosmique comme celle d'un être humain, ou minuscule comme celle d'un atome ou d'une cellule - à l'impact de foyers d'énergie ou courante de force. Ces deux ne sont pas identiques, mais il faut en tenir compte dans les calculs de l'astrologue qui cherche et dans ses interprétations.

C'est l'énergie focalisée du Cancer qui fait de ce signe un foyer majeur d'attraction magnétique conduisant au processus de l'incarnation. Par la porte du Cancer s'échappe la "lumière magique, magnétique qui guide l'âme dans les sombres lieux de l'expérience". De même, c'est la poussée magique de l'énergie du Capricorne qui, sur la roue inversée propre à l'état de disciple, (contrairement à la roue de la renaissance ou roue de la sortie), attire l'âme constamment hors de la vie de la forme et de l'expérience et constitue la "lumière radieuse qui conduit l'âme en sûreté au sommet de la montagne". C'est en le reconnaissant que s'illumine pour nous le fait que dans le temps et l'espace, le facteur déterminant est la sensibilité de *l'âme incarnée* à l'égard de la vie de la forme, conduisant à l'incarnation par la porte du Cancer, ou sensibilité à l'égard de la vie de l'âme, conduisant à l'initiation par la porte du Capricorne. C'est aussi dans le rapport mutuel de ces deux signes que vous pouvez obtenir l'image la plus claire

de l'effet réciproque entre les paires d'opposés, telles qu'elles existent dans le zodiaque. Il peut nous être profitable de consacrer une minute à l'étude de deux types d'aboutissement que cette action réciproque entre les signes opposés provoque. J'essayerai de vous le montrer sous la forme d'un tableau suggestif que je soumets à votre étude.

L'aboutissement soit du côté forme, soit du côté âme, peut être exprimé de la façon suivante, compte tenu des limitations du langage :

SUR LA ROUE QUI TOURNE DANS LE SENS DES AIGUILLES D'UNE MONTRE. (Du Bélier au Taureau, *via* les Poissons)

Pour l'humanité ordinaire

1. Bélier - Balance. Commencement embryonnaire instable aboutissant à un équilibre entre la nature psychique inférieure et son expression dans la forme. Désir embryonnaire de s'exprimer qui aboutit à la passion de la satisfaction. L'amour inférieur domine.

2. Taureau - Scorpion. Puissant désir inférieur concentré conduisant à la mort et à la défaite. Triomphe de la nature inférieure qui aboutit à un sentiment de satiété et à la mort. L'homme est le prisonnier du désir et, à l'heure de la consommation, il connaît sa prison.

3. Gémeaux - Sagittaire. Interaction fluide et instabilité aboutissant à l'établissement du foyer de la personnalité et à la détermination. L'homme est entièrement consacré à l'objectif poursuivi par la personnalité. La triple nature inférieure, synthétisée et dirigée domine toute l'activité.

4. Cancer - Capricorne. Le besoin de s'incarner conduit à la forme d'incarnation la plus dense et à l'immersion dans la forme. La poussée de la vie de la forme et le processus de concrétion dominant. L'homme arrive à un point de cristallisation après de nombreuses incarnations.

5. Lion - Verseau. L'individu cherche sa pleine expression et arrive finalement au point où il utilise son propre milieu à des fins purement individuelles. Il domine son prochain en vue de la poursuite d'objectifs purement personnels. L'individu isolé devient le chef de groupe ou le dictateur.

6. Vierge - Poissons. La matière vierge attire l'âme et la Mère divine devient plus importante que le fils ; la vie de l'âme est cachée.

SUR LA ROUE QUI TOURNE DANS LE SENS INVERSE DES AIGUILLES D'UNE MONTRE. (Du Bélier aux Poissons, *via* le Taureau).

Le Disciple et l'Initié.

1. Balance - Bélier. L'équilibre atteint au point de repos suscite l'impulsion mentale qui permettra la domination de l'âme. La passion est transmuée en amour et le désir initial du Bélier devient la pleine expression de l'amour-sagesse. Le désir de se manifester devient l'aspiration à être.

2. Scorpion - Taureau. Victoire finale de l'âme sur la forme. La mort et l'obscurité se révèlent comme vie et comme lumière, comme résultat de l'action réciproque de cette énergie. La sombre nuit de l'âme devient le soleil radieux.

3. Sagittaire - Gémeaux. Le résultat de l'association de cette paire d'opposés est l'effort concentré de l'âme, l'activité dirigée spirituellement, et l'aptitude

démontrée pour l'initiation. Il y a diminution du pouvoir de la forme et accroissement de la vie de l'âme.

4. Capricorne - Cancer. L'initié choisit maintenant de s'incarner et passe librement et à volonté au travers des deux portes. L'emprise de la matière est remplacée par le libre choix de l'âme. La vie de la forme devient une méthode d'expression consciente en vue du service.

5. Verseau - Lion. Les intérêts de la personnalité en tant qu'expression de l'individu sont submergés en faveur du Bien Commun. L'homme individuel égoïste devient le serviteur du monde. Les sommets du service caractérisé sont alors atteints dans les deux signes.

6. Poissons - Vierge. La forme révèle et libère l'âme de sa demeure. Le Sauveur du monde apparaît et nourrit les âmes cachées dans la Vierge.

Vous noterez que, lorsque la poussée des énergies qui s'épanchent au travers des signes du zodiaque intervient en vue de l'expression de la forme, le résultat de l'action réciproque entre les signes opposés aboutit à quelque aspect d'affirmation de la personnalité, aspect grandement déterminé par le rayon de la personnalité. Lorsque la tendance de la vie est retirée de la forme, et que l'âme est en voie de se révéler, il y a alors une mise en évidence de l'âme ou de l'égo ; ceci encore est déterminé quant à sa qualité, par la nature du rayon égoïque. Ici encore apparaîtra la nécessité de connaître le point atteint dans son évolution par l'individu dont l'horoscope est établi. Je voudrais indiquer ici qu'en étudiant l'un quelconque des signes, il serait sage d'étudier en même temps son opposé ou signe de consommation. C'est ainsi par exemple que beaucoup de ce que je pourrais dire à propos du signe du Cancer a déjà été dit à propos de son opposé, le Capricorne, et qu'il en est de même pour tous les signes que nous allons étudier maintenant.

Vous comprendrez maintenant pourquoi la Lune et Neptune - qui transmettent les énergies de la nature psychique et de la forme, avec en sus la tendance d'aboutir au moyen du conflit - gouvernent si puissamment le Cancer à la fois directement et indirectement. Ils dominent la forme et la nature psychique inférieure et créent le champ de bataille (qui plus tard sera transmué en "sol brûlant") où ils "affrontent dans un combat final" leurs correspondants supérieurs, l'âme et l'esprit ; car la matière est esprit à son niveau le plus bas, et l'esprit est matière à son niveau le plus haut. Dans ces mots vous avez la clé du rapport Cancer - Capricorne. Lorsque à ces puissantes influences s'ajoute la forme du septième rayon (produisant une synthèse d'expression sur le plan physique), et celle du troisième rayon, (produisant une activité intense dans la matière), vous saisissez comment, dans ce signe, toutes les énergies qui le concernent se conjuguent pour provoquer l'incarnation de l'âme dans les trois mondes de l'expérience et de l'expression humaines. La puissance de Vénus dans ce signe, tend à faire du mental le serviteur de la personnalité, ce qui est favorisé par les forces du troisième Rayon de l'Intelligence active. Ainsi la scène est préparée pour l'apparition de l'âme dans la forme. Il sera intéressant pour vous de comparer les effets des puissances inhérentes à ces rayons lorsqu'elles s'expriment dans le Cancer :

1. sur l'homme non évolué, exprimant la domination de la forme,
2. sur l'homme évolué, l'initié ou le Sauveur, exprimant la domination de l'âme. Les forces qui dominaient l'âme tandis qu'elle était dominée par la forme deviennent les instruments du Service universel.

Par l'étude de ces résultats vous arriverez finalement à comprendre les rapports réciproques que nous avons examinés antérieurement en étudiant les gouverneurs de ce signe - exotérique et ésotérique - qui mettent le sujet du Cancer en contact avec la Vierge, le Verseau et le Scorpion. A un certain point de vue, vous avez là l'emprisonnement de l'âme et la glorification de la personnalité, aboutissant à la mort dans le Scorpion ; d'un autre côté, vous avez la révélation du Christ dans la forme, la révélation de l'individu consacré au Service, et la révélation de la victoire finale sur la mort. Lorsque aux faits ci-dessus vous ajouterez la place que les planètes occupent dans ce signe, vous êtes en présence

d'une situation des plus remarquable, mais en même temps plutôt abstraite - parce que ceci est la Croix finale de l'initiation - ne pouvant devenir réellement claire que lorsque les étapes finales du Sentier sont parcourues. C'est pourquoi je ne puis donner que peu d'indications. Deux planètes sont exaltées dans ce signe, Jupiter et Neptune. Etant donné qu'il s'agit du signe de renaissance, ces deux planètes indiquent le développement heureux de l'aspect forme et son utilisation à un moment donné ainsi que le développement de la sensibilité psychique aussi bien dans son aspect supérieur qu'inférieur.

Ce sont là des développements importants pour l'âme qui a choisi de s'incarner. L'édification de formes adéquates, l'usage et la domination de la forme sont essentiels s'il doit y avoir une sage et juste collaboration avec le Plan de Dieu. Jupiter en est le garant dans le Cancer, et cela depuis le début de la naissance. L'amour en tant que communion avec la divinité, et la sagesse en tant que rapport avec la forme marquent tous deux l'intention de l'âme. Dans l'espace et dans le temps, pendant de longs siècles, la forme domine et cache l'âme. Ceci est également vrai en ce qui concerne la nature psychique fluide.

L'aspect forme et la nature psychique atteint à un moment donné une perfection concrète dans le Capricorne pour redevenir dans le Cancer l'instrument parfait de Service que l'initié utilise lorsqu'il cherche à servir la masse au lieu d'être engagé et perdu dans la masse. Le pouvoir de Saturne dans ce signe tend à parfaire les buts et les intentions des énergies qui gouvernent, ou du rayon de l'harmonie à travers le conflit (la Lune et Mercure) et de Neptune ; car dans ce signe, Saturne est dans la maison de son affliction et fait naître ainsi des conditions et des situations difficiles qui aboutissent à la lutte nécessaire. Ceci fait du Cancer un lieu d'emprisonnement symbolique et souligne les peines et pénalités résultant d'une fausse orientation.

C'est le conflit de l'âme avec son milieu, poursuivi consciemment ou inconsciemment, qui aboutit aux peines de l'incarnation et qui crée les conditions de souffrance que l'âme a volontairement acceptées - avec les yeux grands ouverts et une claire vision - lorsqu'elle a choisi la voie de la vie terrestre avec

les sacrifices et les peines qui en résultent, afin de sauver les vies qui sont en affinité avec elle. Il est curieux que ce soit Sépharial qui, cette fois, indique les gouverneurs des décans plus correctement que ne le fait Alan Léo. Habituellement c'est le contraire, et Léo est le plus exact des deux. Sépharial nous donne Vénus, Mercure et la Lune, tandis que Léo indique la Lune, Mars et Jupiter pour ces décans. Le mental, l'utilisation de la lutte et de la vie de la forme sont les facteurs qui accompagnent et guident l'âme tout au long de l'incarnation.

L'instrument de la libération est, en dernière analyse, le juste emploi et la maîtrise de l'organe de l'illumination spirituelle qui est le mental. D'où la nécessité de toujours mettre l'accent sur la méditation lorsque l'aspirant s'éveille aux opportunités spirituelles. La force acquise dans le conflit et le combat incessant alimente toujours plus cette réserve de force et de puissance qui permettra à l'aspirant de subir les épreuves finales du disciple dans le Scorpion, de braver dans le Capricorne les épreuves de l'initiation et de rompre tous les liens forgés par les processus de l'incarnation.

Dans les mots-clés donnés pour ce signe, le Mot de l'âme indique l'objectif de l'expérience dans le Cancer et le Motif en vue duquel on entre en incarnation : "Je bâtis une maison illuminée et l'habite." La méthode temporaire de la personnalité est également clairement indiquée lorsque nous apprenons que le mot prononcé par l'âme qui entre en incarnation est "que l'isolement règne quoique la foule existe."

Ce signe peut être d'une grande portée pour tous. Vous êtes en incarnation ; vous suivez la voie que vous avez choisie. La maison que vous construisez, est-elle déjà illuminée ? ou est-elle une sombre prison ? Si c'est une maison illuminée, vous attirerez à sa lumière et à sa chaleur tous ceux qui sont autour de vous, et l'impulsion magnétique de votre âme, dont la nature est lumière et amour, apportera le salut à beaucoup. Si vous êtes encore une âme isolée, vous aurez à traverser les horreurs d'une solitude et d'un isolement encore plus complets, parcourant seul les sombres chemins de l'âme.

Cependant cet isolement, cette solitude et cette séparation dans l'obscurité de la nuit font tous partie de la Grande Illusion. Mais c'est aussi une illusion dans laquelle l'humanité tout entière est plongée aujourd'hui et cela en vue de la préparation de l'unité, de la liberté et de l'affranchissement. Quelques-uns sont perdus dans l'illusion et ignorent ce qu'est la réalité et la vérité. D'autres parcourent librement le monde de l'illusion aux fins de servir et d'élever leurs frères, et si vous ne pouvez faire cela, vous aurez à apprendre à marcher ainsi.